

# JYLLANDS TENNIS UNION

## ANNO 2020

Hvor skal JTU bevæge sig hen?

Hvordan skal Tennis i Jyllands organiseres?

### En ny start!



# BAGGRUND



- Tennis Danmark er under forandring
- Ændringer i opgavefordeling mellem forbund og union
- Ændringer i forholdet mellem Dansk Tennis Forbund og DGI Tennis
- Nye tider, nye roller, nyt ansvar
- Tidspunktet er godt



# DTF OG DGI TENNIS BEGYNDER AT SPILLE DOUBLE

- Dialogen mellem DTF og DGI Tennis er markant forbedret
- Der er en klar hensigt om at arbejde tættere sammen i fremtiden
- Der skal sikres én udbyder så klubberne ikke får de "samme" tilbud fra flere interessenter
- Tennis skal bringes tættere på klubberne
- Hvor er unionen i dette?



# DTF OG JYLLANDS TENNIS UNION

- Politiske udfordring
- Ændringer i opgavefordelingen
- Er der en klar fordeling af ansvarsområderne?
- Hvad skal unionen lave – hvad er unionens ansvar
- Unionen er blevet anonymiseret ifht. klubberne
- Unionen er kommet langt væk fra klubberne



# JYLLANDS TENNIS UNION OG DGI TENNIS (VEST)

- Klubberne har oplevet de samme udbud både fra JTU og fra DGI
- Tilmeldingerne spredes til gene for deltagerne og giver en vigende kvalitet → mindre tennis
- Samarbejde om forskellige aktiviteter
- Samarbejdet er vanskeliggjort af forskellig organisationsopbygning
- Tættere samarbejde giver mere tennis & bedre tennis



# TNN - TENNIS I VENDSYSSEL

## TENNISNETVÆRK NORD



- Afsæt i det eksisterende JTU-klubnetværk Nord
- Invitation til alle klubber i 3 kommuner
- Aktiviteter lokalt
  - Træningsarrangementer for ungdom
  - TennisSjov for ungdomsspillere
  - Træningsarrangement for voksne
  - Træneruddannelse
  - Klubudvikling - Networking
- Lokal holdturnering
- Lokalt trænernetværk



# TILPASSET ORGANISATION – STYRKEDE NETVÆRK

- Klar opgavefordeling
- Decentralisering af de lokale aktiviteter, som skal være netværksbaseret
- Tæt samarbejde med DGIs landsdele
- Klubberne skal tage ansvar
- JTU skal styrke dialogen og samarbejdet med DTF og være facilitator for netværksarbejdet



# JTU I DAG

- Bestyrelse på 7 personer – "ingen" udvalg
- 13 netværk
  - 7 af disse har en eller anden form for aktivitet
- Tenniskonsulent
- Økonomimedarbejder
- Webmaster
- Jyske Mesterskaber individuelt som hovedaktivitet
- Decimeret holdturnering

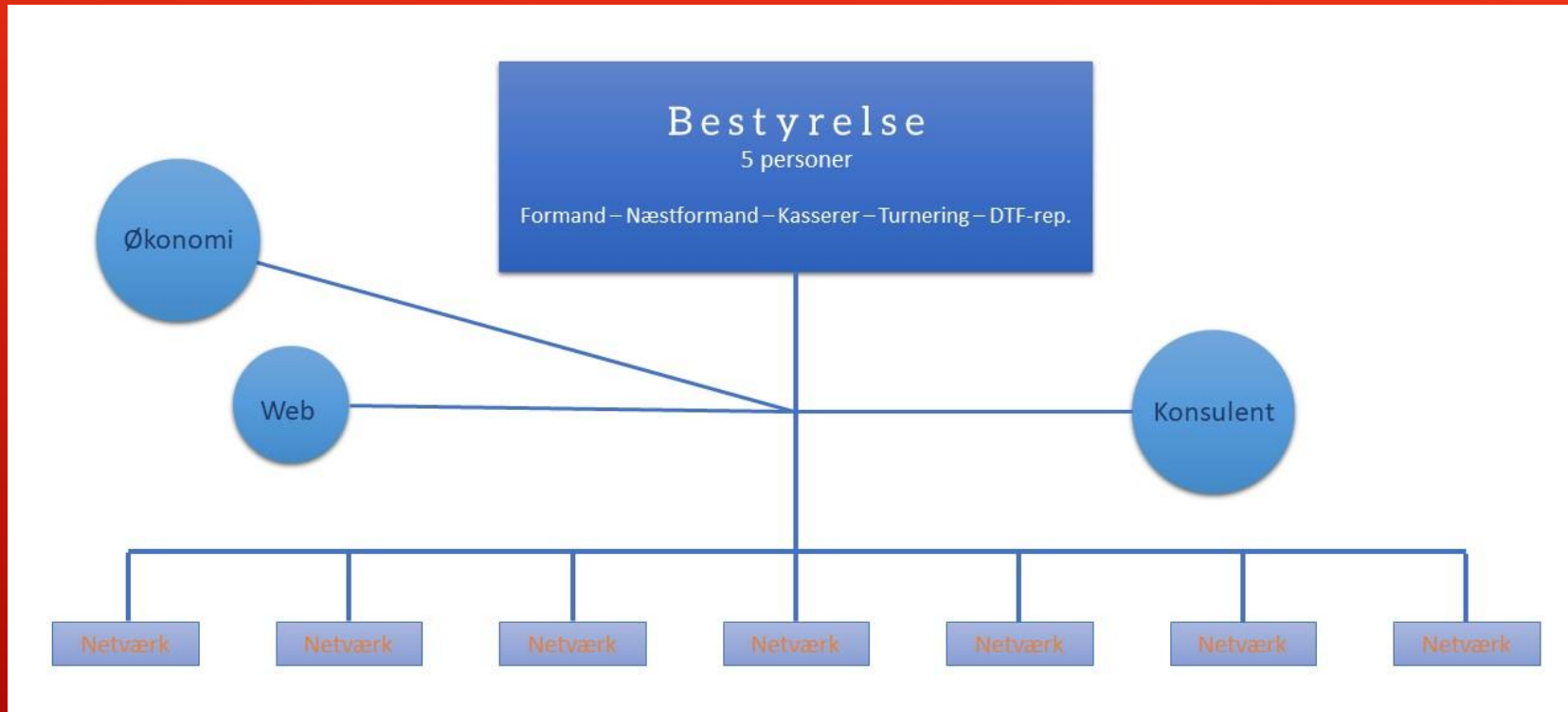




# JTU ANNO 2020



Medlem af Dansk Tennis Forbund



# JTUs BESTYRELSE ANNO 2020



*Medlem af Dansk Tennis Forbund*

## ● **Formand**

- Varetage den daglige interne drift af unionen og bestyrelsen
- Bistå med netværkskontakt

## ● **Næstformand**

- Netværksansvarlig

## ● **Kasserer**

- Ansvarlig for unionens regnskab og økonomi samt budget

## ● **Turneringsansvarlig**

- Ansvarlig for Jyske Mesterskaber og holdturnering på unionsniveau

## ● **DTF-repræsentant**

- Være unionens repræsentant i DTFs bestyrelse
- Denne er de jyske klubbers repræsentant og står til ansvar overfor klubberne på den årlige generalforsamling i JTU



# DE NUVÆRENDE NETVÆRK

- 13 netværk
  - – mere eller mindre velfungerende
- Meget forskellige netværk
- Nedsat på kryds og tværs
- Ingen rod fæstning i organisationen
- Hvem har ansvaret for at de fungerer?
- Fungerer de?

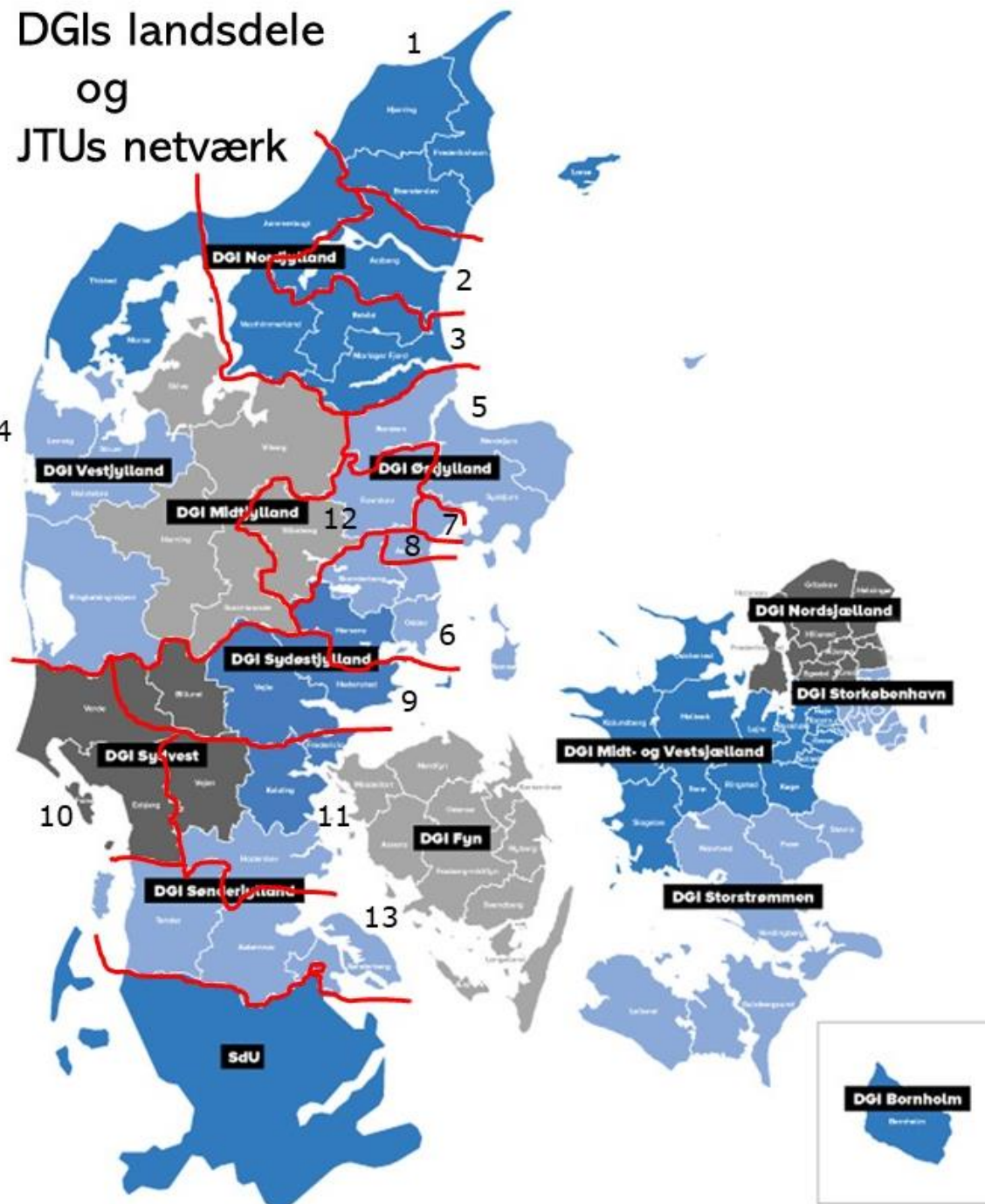


# NETVÆRK I JYLLAND I DAG

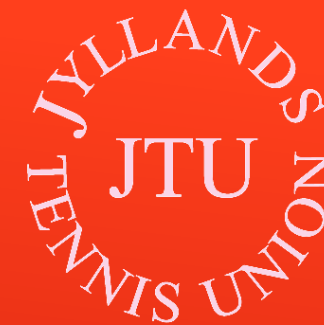
DGIs landsdele

og

JTUs nuværende netværk



# NETVÆRKSDANNELSE I JYLLAND



*Medlem af Dansk Tennis Forbund*

- Fundamentet i det fremtidige JTU bliver netværkene
- Dannes indenfor naturlige geografiske områder, eks. kommuner
- De kan dannes med flere kommuner indenfor samme netværk
- Netværkene bør *ikke* dannes, hvor der opstår deling af kommuner
- Der skal være et naturligt link til DGIs landsdele
- Der kan dannes yderligere netværk baseret på interesser, fokusområder og fællesskaber



# NETVÆRK I JYLLAND ANNO 2020

- Minimum 7 netværk
- Mulighed for samarbejde på tværs samt koordinering af aktiviteter
- Tovholder udpeges af JTUs bestyrelse efter indstilling fra klubberne
- Driftes via bidrag fra JTU fastsat på den årlige generalforsamling i JTU
- Mulighed for at søge ekstra midler hos JTU
- Bistand fra JTU Konsulent
- Mulighed for tæt samarbejde og koordinering med DGIs landsdele
  - Sikring af, at der kun kommer et tilbud til klubberne



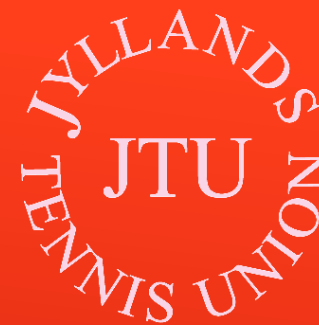


# NETVÆRK I JYLLAND ANNO 2020

- 7 netværk
  - Vendsyssel - TNN
  - HAJ – Himmerland, Aalborg og Jammerbugt
  - Østjylland
  - Vest og midtjylland
  - Sydøstjylland
  - Sydvestjylland
  - Sønderjylland
- Aktiviteter skal kunne laves på tværs ved behov

# OPDATEREDE VEDTÆGTER

- Indskrivning af netværk
- Direkte valg af DTF-repræsentant på generalforsamlingen
- Sammenskrivning af JTUs nuværende vedtægter samt vedtægter for Tennis Øst
- Ændret sammensætning af bestyrelse
- Præcisering af formålsparagraffen



*Medlem af Dansk Tennis Forbund*





# NETVÆRKSGRUPPER I VEDTÆGTERNE



*Medlem af Dansk Tennis Forbund*

Stk. 1. En netværksgruppe nedsættes indenfor et geografisk afgrænset område, eks. en kommune, en region. En netværksgruppe kan dække flere kommuner, men en kommune kan ikke deles i to netværksgrupper.

Stk. 2. En netværksgruppe styres af en tovholder, som udpeges af JTUs bestyrelse efter indstilling fra klubberne i netværket.

Stk. 3. Netværksgrupperne driftes via et årligt grundbeløb pr. medlem. Dette beløb fastsættes på den årlige generalforsamling og er det samme for alle Netværksgrupper.

Netværksgrupperne kan endvidere ansøge unionen om yderligere tilskud til yderligere aktiviteter og projekter. Disse ansøgninger behandles løbende af unionens bestyrelse.

Stk. 4. Netværksgrupperne fastsætter sin egen forretningsorden, dog skal de løbende rapportere til JTU samt føre referater over deres afholdte møder.

Stk. 5. Netværkene er selv ansvarlige for planlægning og gennemførelse lokale aktiviteter som lokal holdturnering, stævner, klubinspiration, lokal trænerinspiration, træningsarrangementer.

Stk. 6. JTU sørger for at bistå netværkene med administrative opgaver, herunder information på SoMe og website.



**SAMMEN  
ER VI STÆRKE!**

**VI LØFTER MERE I FÆLLESSKAB!**



**TENNIS  
DANMARK**